



# HEALTH RESEARCH IN AFRICA

High Quality Research with Impact on Clinical Care



## Série de Cas

# Les Agressions Traumatiques Ciblées des Organes Génitaux Externes Masculins au CHU d'Abéché

## Targeted Traumatic Injuries to Male External Genital Organs at The University Hospital of Abeche: A Case Series

Vadandi V, Mahamat A, Minguemadji A, Temga OM, Vounouzia B, Abdelmamdouh C, Konan P, Rimtebaye K

### RÉSUMÉ

**But.** Rapporter les cas de traumatismes des organes génitaux externes (OGE) masculins secondaires aux agressions. **Patients et méthodes.** Il s'agissait des cas d'observation des patients admis et pris en charge pour traumatisme des OGE au CHU-A entre Janvier 2019 et Septembre 2022. **Résultats.** L'âge moyen des patients était de 32,16 ans (extrêmes : 26 et 47 ans). L'on a noté trois cas de traumatisme par un objet contondant, deux cas de tortures criminelles visant à amputer les OGE dont un cas de strangulation des OGE et un cas de plaie balistique. Les lésions observées étaient des plaies des corps caverneux chez deux patients, une plaie délabrante infectée du scrotum associée à une plaie des corps érectiles chez un patient, une amputation traumatique du testicule associée à une plaie de la verge chez deux patients, un cas d'œdème des OGE par strangulation et un cas d'avulsion testiculaire droite. La prise en charge était faite en fonction du bilan lésionnel. **Conclusion.** Les agressions visant sélectivement les organes génitaux externes sont rares à travers le monde. Cependant, elles sont souvent rencontrées dans notre contexte d'exercice. Les victimes, souvent incapables de se défendre, gardent un handicap non négligeable de ces traumatismes.

### Affiliations

CHU d'Abéché au Tchad

**Auteur correspondant :** Dr Vadandi Valentin, Chirurgien Urologue, Chef de Département Clinique CHU d'Abéché au Tchad, Téléphone : +235 66 26 63 47/ +235 95 84 97 13, BP : 12 Abéché (Tchad),  
Email: [vadandi@yahoo.fr](mailto:vadandi@yahoo.fr)

**Mots clés :** Traumatismes des organes génitaux externes, Abeché

**Keywords :** male external genitalia trauma, Abeche

### ABSTRACT

**Objective.** To report observed cases of traumatic injuries to male external genital organs (EGO) resulting from assaults. **Patients and methods.** This study presents observations from six patients treated for MEGO trauma at the Abéché University Hospital between January 2019 and September 2022. **Results.** The average age of the six patients was 32.16 years (range: 26 to 47 years). Three cases involved blunt object trauma, two cases were instances of criminal torture aiming to mutilate EGO, including one case of EGO strangulation, and one case of ballistic wound. Injuries observed included wounds to the cavernous bodies in two patients, an infected scrotal laceration associated with erectile body injury in one patient, traumatic testicular amputation with penile wound in two patients, one case of EGO swelling due to strangulation, and one case of right testicular avulsion. Management was tailored based on the extent of injuries. **Conclusion:** Selective assaults on external genital organs are rare worldwide but are encountered more frequently in our practice context. Victims, often unable to defend themselves, suffer considerable disability from these traumas.



High Quality  
Research with  
Impact on  
Clinical Care



High Quality  
Research with  
Impact on  
Clinical Care



## INTRODUCTION

Les traumatismes des OGE masculins secondaires aux agressions désignent l'ensemble des lésions consécutives à une agression portant sur l'appareil urinaire ou génital [1]. Ils sont peu fréquents et peuvent être fermés ou ouverts. Le but de notre étude était de rapporter des cas des traumatismes des OGE masculins secondaires à une agression au CHU d'Abéché.

## PATIENTS ET MÉTHODES

De Janvier 2019 à Septembre 2022, six cas de traumatismes isolés des OGE secondaires à des agressions ont été colligés au CHU d'Abéché. Ont été exclus de l'étude, les traumatismes des OGE survenus au cours d'un polytraumatisme et les patients n'ayant donné leur consentement. Les variables d'intérêt étaient l'âge, la profession, les circonstances de survenue, les lésions cliniques et le traitement.

## RÉSULTATS

Six hommes victimes de traumatismes des OGE masculins ont été recensés. Leur âge médian était de 32 ans (extrêmes : 26 et 47 ans).

Le délai médian d'admission était compris entre 4 heures et 72 heures.

Les agressions ont été perpétrées en milieu champêtre. Il s'agissait de 2 cas de représailles pour adultères, d'un (1) cas de torture au cours d'un cambriolage chez un orpailleur et de 3 cas d'agressions sans mobile retrouvé. Le traumatisme était fermé dans 4 cas et ouvert dans 2 cas. Les 4 traumatismes fermés ont été effectués dans 3 cas par un objet contondant et dans 1 cas il s'agissait d'une strangulation.

Les 2 traumatismes ouverts étaient dans 1 cas par arme blanche et dans un autre cas par arme à feu (figure 1). Il s'agissait de :

Les lésions observées (tableau I, figure 1-6) étaient isolées dans un cas :

- Une lésion pénienne isolée. C'était une plaie comminutive avec écrasement des corps caverneux

Les cinq autres lésions étaient associées et touchaient l'ensemble des organes génitaux externes. Il s'agissait :

- Une ablation du testicule gauche, une plaie du corps spongieux compliquée d'une section partielle de l'urètre
- Une ablation du testicule gauche avec des plaies multiples du pénis
- Une association de plaies scrotales et pénienne avec lésion des corps caverneux et du corps spongieux compliquée d'une section complète de l'urètre
- Une strangulation des bourses et du pénis par ligature
- Une plaie de la racine du pénis et une avulsion du testicule droit

La prise en charge a été effectuée en urgence chez 4 patients. Leur traitement réalisé en une seule séance opératoire a consisté en parage et à une suture des lésions. Par contre 2 d'entre eux ont eu un traitement en 2 temps. Dans le premier temps opératoire, un parage et une dérivation urinaire par cystostomie ont été réalisées suivies d'une uréthroplastie et d'une reconstitution du scrotum dans un deuxième temps. Une transfusion sanguine était nécessaire chez 3 patients pour anémie sévère. Une antibiothérapie, et la prescription d'antalgiques et d'anti-inflammatoires ont été systématiques. Aucun cas de décès n'a été noté.

**Tableau I : Répartition des patients en fonction de l'âge, de la profession des lésions, des circonstances de survenue des lésions et de la prise en charge**

Cas	Age (ans)	Profession	Circonstances	Bilan lésionnel	Gestes thérapeutiques
1	33	Orpailleur	Plaie balistique lors d'une agression au site d'exploitation d'or	Plaie infectée des corps caverneux (CC), rupture de l'urètre pénien, plaie délabrant du scrotum	Parage, cystostomie et plastie urétrale et scrotale secondaire
2	32	Cultivateur	Torture criminelle après avoir été surpris en flagrant délit d'adultère	Plaie multiple de la verge et du scrotum, amputation traumatique du testicule gauche, rupture de l'urètre	Parage, plastie de l'urètre et du corps spongieux, ligature du moignon funiculaire
3	27	Commerçant	Torture criminelle après avoir été surpris en flagrant délit d'adultère	Tuméfaction des OGE, ischémie testiculaire	Incision de décharge et exploration chirurgicale des bourses
4	26	Cultivateur	Agression au champ par un objet contondant	Plaie multiple avec amputation traumatique du testicule gauche	Parage, ligature du moignon funiculaire spermatique suture
5	43	Cultivateur	Agression au champ par un objet contondant	Plaie inguino-scrotale droite, avulsion testiculaire droite	Orchidectomie droite, parage et suture
6	32	Cultivateur	Agression au champ	Plaie écrasement multiple des corps érectiles	Parage et suture

## DISCUSSION

Nos patients admis pour traumatisme des OGE suite aux agressions étaient tous de sexe masculin. Ces agressions

étaient survenues dans 2/3 (deux tiers) des cas sur leurs lieux d'activités (agricoles essentiellement). Dans 1/3 des cas, il s'agissait de tortures criminelles de sujets surpris en flagrant délit d'adultère. Le fait que ces traumatismes

visaient spécifiquement les OGE (puisque qu'aucun patient ne présentait d'autres lésions que celles des OGE) montre que le but commun de ces agressions était de causer une infirmité fonctionnelle et psychologique aux victimes. Des cas d'amputation totale de la verge ont été également rapportés par Rimtebaye à N'Djamena [2]. Ces types d'agression sont loin d'être culturelles, mais répandus au Tchad et si l'on n'y prend garde pourrait représenter un problème de santé publique.

Selon les données de la littérature, les traumatismes des OGE sont rares [1,3,4]. L'âge moyen de nos patients était de 32 ans. Cette tranche d'âge corrobore les données de la littérature car les traumatismes des OGE sont l'apanage du sujet jeune [2,3]. Dans notre série, ce jeune âge est expliqué par les circonstances de survenus. En effet, la moitié des cas d'agressions de notre étude étaient liées à des conflits agricoles, un tiers (1/3) des cas à des tortures criminelles pour adultère et 1 cas sur 6 à des tortures pour vol sur des sites d'exploitation d'or. Il s'agissait tous de sujets socialement actifs. La moitié de nos patients avaient perdu un testicule (2 ablations testiculaires et un cas d'avulsion testiculaire ayant conduit à une orchidectomie). Le taux d'orchidectomie lors des traumatismes des OGE était estimé à 50-60% dans la littérature [4, 5,6]. Ce taux élevé d'atteinte testiculaire témoigne de la violence des traumatismes ou du fait que les testicules étaient la cible des agresseurs. En effet, les OGE, du fait de leur mobilité et de leur disposition anatomique en dessous de la symphyse pubienne sont relativement protégés lors des traumatismes.

Au plan thérapeutique, le traitement chirurgical avait consisté à faire l'hémostase et à réparer les lésions constatées à l'examen clinique et en per opératoire. Le traitement médical avait pour objectif de soulager la douleur et de prévenir ou de traiter l'infection. Le

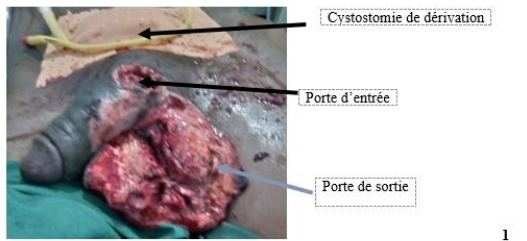
traitement médical rapporté dans la série de Coulibaly [4] avait les mêmes indications. Aucun cas de décès n'a été enregistré. Par ailleurs, les complications urinaires, génitales et psychologiques n'ont pas été prises en compte lors de l'étude.

## CONCLUSION

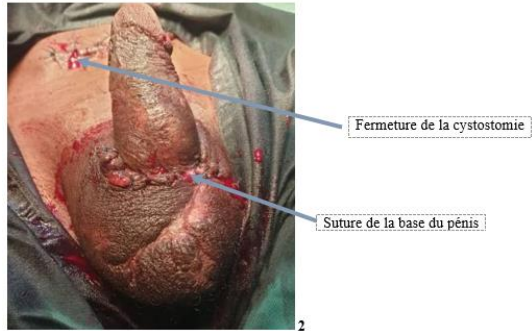
Les agressions visant sélectivement les organes génitaux externes sont rares à travers le monde. Cependant, elles sont souvent rencontrées dans notre contexte d'exercice. Les victimes, souvent incapables de se défendre en gardent un handicap non négligeable.

## RÉFÉRENCES

1. Fouelifack YF, Mbassi AA, Mekem JM, Fouedjio JH, Bindjimé CFE, Nongo BN. Aspects épidémiologique, clinique, thérapeutique, et pronostique des traumatismes des organes uro-génitaux à l'Hôpital Central de Yaoundé de 2000 à 2016. PAMJ Clinical Medicine. 2021;5(52):10.11604/pamj-cm.2021.5.52.27504
2. Rimtebaye K, Danski SF, Agah A, Traore I. Amputation totale de la verge : à propos de trois cas d'observations. AFJU. 2015;01:76-9  
Doi : <http://dx.doi.org/10.1016/j.afju.2015.01.002>
3. Kambout T, Ouattara A, Zare C, Ouattara AM, Pare AK, Sanon BG. Urogenital trauma : traumatismes urogénitaux : profil épidémiologique et aspects lésionnels au centre hospitalier universitaire Sourou Sanon de Bobo Dioulasso (Burkina- Faso). Uro'Adro.2014;2(1):83-90
4. Diao B, Fall PA, Bah I, Zé Ondo C, Diallo Y, Niang L et al. 2006;2(16):131-4
5. Coulibaly MT, Diallo MS, Kassogue A, Diarra A, Cissé D, Berthé HJG et al. prise en charge des organes génitaux externes masculins. 2020;4(3):96-101
6. Mianne D, Guillotreau J, Sergent H. les plaies périnéales en pratique de guerre. Ann Urol. 1997,31:303-8



1



2

Figure 1 : Polycrissage pénoscrotal et pelvien par chevrotine : 1. Lésions du pénis et des testicules. 2. Suture secondaire

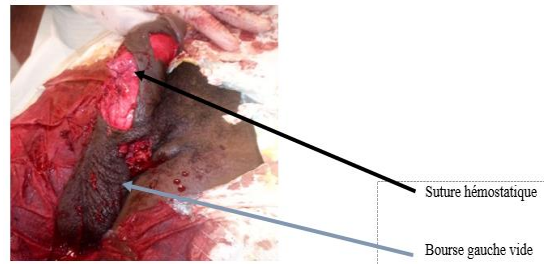


Figure 2 : Plaie multiple du pénis et ablation du testicule gauche



Figure 3 : grosses bourses secondaires à une strangulation des OGE



Figure 4 : plaie de la verge et du périnée, amputation du testicule droit



Figure 5 : plaie inguinale droite avec avulsion testiculaire homolatéral

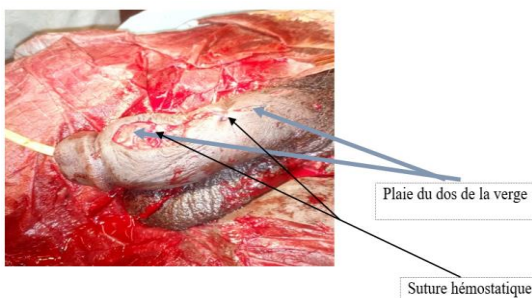


Figure 6 : plaie de la racine et du dos de la verge avec atteinte des CC

